

PLANIFICATION STRATÉGIQUE 2025-2029

Municipalité de Saint-Damase

SAINT-DAMASE



PAR LA FOI ET LA CHARRUE



NOTRE VILLAGE



NOTRE FIERTÉ



NOTRE AVENIR



ENSEMBLE

RÉSUMÉ

SAINT-DAMASE



À la suite des élections municipales de 2025, le conseil municipal de **Saint-Damase** a entrepris une démarche de planification stratégique afin de mieux orienter ses actions pour les prochaines années. Cette démarche vise à assurer une gestion **cohérente**, **transparente** et **adaptée** aux réalités d'une petite municipalité rurale.



Une consultation citoyenne a été réalisée en février 2026, permettant de recueillir **27 réponses** sur une population d'environ **389 habitants**. Bien que ce taux de participation soit faible et limite la représentativité des résultats, les réponses obtenues présentent une cohérence suffisante pour dégager des tendances significatives.



Une consultation auprès des jeunes du primaire, réalisée en mars 2026, est venue compléter cette analyse en apportant un regard complémentaire sur la qualité de vie et les besoins futurs du milieu.

LES PRINCIPAUX ENJEUX IDENTIFIÉS CONCERNENT :



l'état des routes
et leur entretien



la sécurité
routière



la qualité de vie
et les loisirs



le maintien des services
et la vitalité du village



Le présent document vise non seulement à présenter ces résultats, mais également à les **interpréter en fonction des responsabilités réelles de la municipalité** et de sa capacité d'action.



COMPRENDRE LES RÉSULTATS DE LA CONSULTATION

ADMINISTRATION ET COMMUNICATION



Les résultats démontrent un niveau de satisfaction très élevé envers les services administratifs. En effet, plus de **96 %** des répondants se disent satisfaits ou très satisfaits. Cela indique que la municipalité offre un service de proximité apprécié et efficace.



Cependant, lorsqu'on aborde la communication, les résultats sont plus nuancés. Bien que les citoyens utilisent principalement **Facebook (50 %)** et les **infolettres (42,3 %)** pour s'informer, une forte proportion (**84 %**) considère que les outils actuels ne répondent pas pleinement à leurs besoins.

LES COMMENTAIRES METTENT EN LUMIÈRE :



un site web
jugé peu convivial



un manque de clarté
dans l'information



des difficultés d'accès
pour certains citoyens

CE QUE LA MUNICIPALITÉ PEUT FAIRE

- ✓ Moderniser le site web
- ✓ Développer une infolettre structurée
- ✓ Simplifier l'accès à l'information



CE QUI EST PLUS LIMITÉ

- ✗ Rejoindre tous les citoyens de manière uniforme (fracture numérique)



Bien que les enjeux liés à la communication puissent sembler secondaires en comparaison avec des dossiers comme la voirie ou la sécurité, ils jouent en réalité un **rôle central** dans la perception globale des services municipaux.

En effet, une part importante de l'insatisfaction exprimée par les citoyens ne découle pas nécessairement d'un manque de services, mais plutôt d'un **accès difficile à l'information** ou d'une **compréhension limitée** de ce qui est déjà offert. Lorsque les citoyens ne trouvent pas facilement l'information, ou lorsqu'ils ne sont pas informés des actions posées par la municipalité, cela peut créer un sentiment de distance ou d'inefficacité, même si les services sont adéquats.

À L'INVERSE, UNE COMMUNICATION CLAIRE, ACCESSIBLE ET RÉGULIÈRE PERMET DE :



mieux faire connaître
les services existants



valoriser le travail
de la municipalité



réduire les incompréhensions
et les frustrations



renforcer le lien de confiance
entre la population et le
conseil municipal

VOIRIE ET ENTRETIEN DES ROUTES

La voirie constitue, de façon très claire, l'enjeu le plus important ressortant de la consultation citoyenne.

Il s'agit du thème le plus fréquemment abordé dans les réponses, et celui pour lequel les commentaires sont les plus détaillés et précis.



Cette réalité témoigne du fait que l'état des routes influence directement le quotidien des citoyens, tant en matière de déplacements, de sécurité que de qualité de vie.

PROBLÉMATIQUES IDENTIFIÉES PAR LES RÉPONDANTS



La présence de trous et la détérioration générale de certaines routes



La présence de poussière en période estivale, particulièrement dans les secteurs non asphaltés



Un manque de gravier dans plusieurs rangs



Des problèmes de drainage entraînant l'accumulation d'eau ou la dégradation rapide des surfaces



Des difficultés de circulation pour les piétons, notamment dans certains secteurs du village où l'espace est restreint ou mal aménagé



SECTEURS PRIORITAIRES

Certains secteurs reviennent à plusieurs reprises dans les réponses, ce qui permet d'identifier plus précisément les zones jugées prioritaires par les citoyens.

Cette récurrence dans les réponses constitue un indicateur pertinent pour orienter les interventions futures.



LA ROUTE 297

La route 297 est également fréquemment mentionnée comme étant problématique, tant en raison de son état que des enjeux de sécurité qui y sont associés.



UNE RESPONSABILITÉ PARTAGÉE

Toutefois, il est important de rappeler que cette route relève du ministère des Transports du Québec (MTQ) et ne fait pas partie des infrastructures sous responsabilité municipale.

Cela explique pourquoi les interventions de la municipalité y sont limitées, mais également pourquoi les démarches auprès du MTQ demeurent essentielles pour faire avancer ce dossier.



CE QUE LA MUNICIPALITÉ PEUT FAIRE

- ✓ Prioriser l'entretien des rangs et des secteurs les plus problématiques
- ✓ Optimiser l'utilisation des ressources disponibles
- ✓ Améliorer le drainage et le rechargement de gravier
- ✓ Planifier les travaux selon les priorités identifiées



CE QUI EST PLUS LIMITÉ

- ✗ Réparer les routes sous responsabilité du MTQ (ex. : route 297)
- ✗ Accélérer les travaux dépendants d'autres organismes ou budgets externes



La municipalité demeure attentive aux besoins exprimés par les citoyens et continue de travailler à améliorer la **qualité** et la **sécurité** de son réseau routier.



AMÉLIORATION DES PRATIQUES D'ENTRETIEN

Depuis 2023, la municipalité a mis en place plusieurs actions concrètes pour améliorer l'entretien de son réseau routier.



Entretien des routes de gravier plus régulièrement, particulièrement en été pour améliorer la qualité de roulement et la sécurité.



Amélioration du nivellement pour enlever les nids-de-poule et prévenir la formation de nouveaux trous.



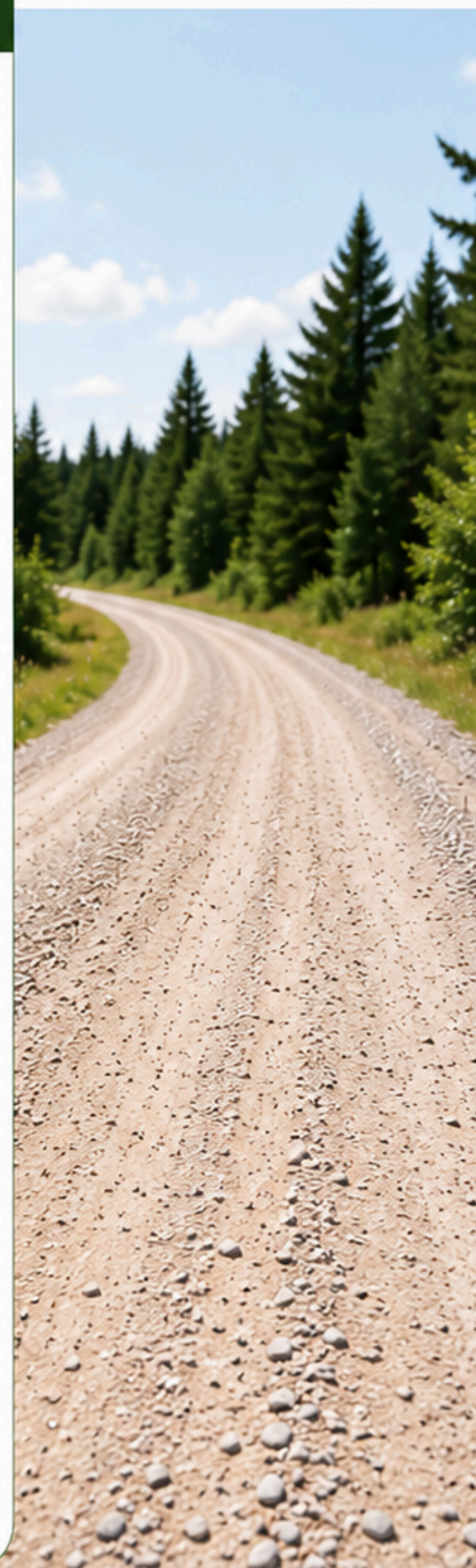
Amélioration du drainage pour prolonger la durée de vie des infrastructures et réduire les problématiques d'accumulation d'eau.



Utilisation de matériaux plus durables dans les travaux et les réparations afin de réduire les coûts d'entretien à long terme.



Planification proactive des travaux afin d'intervenir au bon moment et d'éviter les interventions réactives coûteuses.





La sécurité publique est une priorité pour la population de Saint-Damase. La municipalité, en collaboration avec ses partenaires, met en œuvre des actions concrètes pour assurer un milieu de vie sécuritaire, paisible et résilient.



ACTIONS DÉJÀ MISES EN PLACE DEPUIS 2023



Entente de service avec la Sûreté du Québec (SQ) pour assurer une présence policière régulière.



Participation aux initiatives régionales en matière de sécurité civile et de prévention.



Participation à des campagnes de sensibilisation menées par la SQ et la MRC de La Matapédia.



Amélioration de l'éclairage public dans certains secteurs et installation de panneaux de signalisation pour renforcer la sécurité routière.



Entretien des bâtiments municipaux selon les normes de sécurité.



CE QUE LES CITOYENS ONT RÉPONDU

Les citoyens ont identifié plusieurs éléments importants en matière de sécurité publique :

- ✓ Présence policière visible et régulière
- ✓ Vitesse excessive sur certaines routes
- ✓ Circulation de véhicules hors route et motoneiges sur les chemins publics
- ✓ Manque d'éclairage dans certains secteurs
- ✓ Prévention et sensibilisation, particulièrement auprès des jeunes et des aînés
- ✓ Sécurité lors d'événements et dans les lieux publics
- ✓ Préparation aux situations d'urgence (inondations, pannes, etc.)



Les répondants souhaitent une approche préventive, une meilleure communication et une présence rassurante sur le terrain.



CE QUE LA MUNICIPALITÉ PEUT FAIRE

- ✓ Maintenir et bonifier la collaboration avec la Sûreté du Québec pour des interventions ciblées (surveillance, prévention, présence).
- ✓ Poursuivre les campagnes de sensibilisation et d'éducation auprès des citoyens de tous âges (sécurité routière, fraude, prévention incendie, cybersécurité, etc.).
- ✓ Poursuivre l'amélioration de l'éclairage public et de la signalisation routière.
- ✓ Entretenir les infrastructures municipales selon les normes de sécurité en vigueur.
- ✓ Favoriser la participation citoyenne et le sentiment d'appartenance à une communauté vigilante.
- ✓ Renforcer la communication avec les citoyens (bulletins, réseaux sociaux, avis publics).



La municipalité adopte une approche préventive, collaborative et de proximité pour assurer la sécurité de tous.



CE QUI RELÈVE D'AUTRES INSTANCES

Certains aspects de la sécurité publique relèvent de responsabilités qui dépassent le mandat municipal :

- ✓ Application des lois provinciales et contrôle de la circulation : Sûreté du Québec (SQ)
- ✓ Interventions d'urgence et enquêtes criminelles : Sûreté du Québec (SQ)
- ✓ Protection incendie sur le territoire : Service incendie de la MRC de La Matapédia
- ✓ Sécurité civile régionale et gestion des sinistres majeurs : MRC de La Matapédia et ministère de la Sécurité publique
- ✓ Application des règlements provinciaux (ex. : véhicules hors route, motoneiges, armes à feu) : Gouvernement du Québec
- ✓ Santé mentale et soutien psychosocial en situation de crise : CISSS et organismes spécialisés



La collaboration avec ces partenaires est essentielle pour offrir une réponse efficace et complémentaire.



APPROCHE UTILISÉE PAR LA MUNICIPALITÉ

La municipalité privilégie une approche globale et proactive, basée sur :



La collaboration avec les partenaires locaux et régionaux



La prévention et la sensibilisation continue de la population



La connaissance du milieu et l'adaptation aux réalités locales



L'écoute des citoyens et la transparence dans les communications



L'amélioration continue des pratiques et des infrastructures



Ensemble, continuons de faire de Saint-Damase un milieu de vie sécuritaire, accueillant et solidaire pour tous!





Les loisirs et la culture sont des éléments essentiels à la qualité de vie et au dynamisme de notre milieu. Ils favorisent le bien-être, le sentiment d'appartenance et la vitalité de notre communauté.



1. RÉSULTATS DU SONDAGE

- ✓ La participation aux activités et événements demeure faible.
- ✓ Les citoyens souhaitent un milieu plus dynamique, avec davantage d'activités accessibles et variées.
- ✓ Un besoin clair se dégage : avoir plus d'occasions de se rassembler, de bouger et de participer à la vie communautaire.



Les loisirs sont perçus comme essentiels à la qualité de vie, à l'appartenance et à la vitalité du village.



2. CE QUE LES CITOYENS EXPRIMENT

- ✓ Plus d'activités communautaires et d'événements rassembleurs pour tous les âges.
- ✓ Des infrastructures mieux adaptées et davantage d'espaces pour pratiquer des activités.
- ✓ Des suggestions récurrentes : sentiers de marche, salle d'entraînement, bibliothèque bonifiée, activités culturelles et intergénérationnelles.



Les citoyens souhaitent voir le milieu vivre davantage, avec une offre de loisirs variée et inclusive.



3. CE QUE LES JEUNES DU PRIMAIRE SOUHAITENT

- ✓ Avoir plus d'endroits pour jouer, bouger et se divertir.
- ✓ Des installations sportives et récréatives accessibles et en bon état.
- ✓ Des lieux de rencontre où ils peuvent se rassembler entre amis.
- ✓ Vivre dans un environnement actif, sécuritaire et stimulant.



Le point de vue des jeunes confirme l'importance d'un milieu dynamique et d'espaces adaptés à leurs besoins.



4. UNE RÉALITÉ IMPORTANTE À NUANCER

- ✓ La municipalité dispose déjà de plusieurs infrastructures et équipements appréciés des citoyens.
- ✓ Cependant, certains équipements sont sous-utilisés.
- ✓ Les enjeux ne concernent pas seulement la quantité d'infrastructures, mais aussi :
 - la visibilité des activités
 - l'accessibilité
 - l'adaptation aux besoins actuels de la population

INFRASTRUCTURES ET ÉQUIPEMENTS EXISTANTS



Salle communautaire



Terrain de volley-ball de plage



Patinoire extérieure avec paniers de basketball



Parcs et modules de jeux partagés avec l'école et avec la Fabrique de Saint-Damase



Bibliothèque



Nous avons des bases solides : l'enjeu est de maximiser l'utilisation et d'en faire connaître tout le potentiel.



5. LE RÔLE QUE LA MUNICIPALITÉ PEUT JOUER

- ✓ Organiser des activités simples, accessibles et rassembleuses.
- ✓ Soutenir les initiatives citoyennes et les organismes locaux.
- ✓ Maximiser l'utilisation des infrastructures existantes et en améliorer l'accessibilité.
- ✓ Développer et mettre en valeur des aménagements extérieurs (promenades, sentiers, parcs, espaces récréatifs).
- ✓ Assurer une meilleure communication sur les activités et les services disponibles.
- ✓ Agir comme facilitateur, rassembleur et partenaire dans le développement de la vie communautaire.



6. CE QUI REPRÉSENTE UN DÉFI



Certaines propositions des citoyens nécessitent des investissements majeurs (ex. : construction ou amélioration d'infrastructures importantes).



Les ressources humaines sont limitées pour assurer une animation continue et diversifiée.



Dans un petit milieu, la mobilisation et la collaboration demeurent un défi constant pour maintenir une offre active et durable.



La municipalité doit composer avec ses capacités financières et administratives.



EN BREF

Les citoyens et les jeunes souhaitent un milieu plus vivant, avec davantage d'activités et d'espaces pour se rassembler et bouger.

La municipalité possède déjà des infrastructures appréciées, mais parfois sous-utilisées.

Son rôle est d'agir comme facilitateur, de soutenir les initiatives et de mettre en valeur ce que nous avons déjà, tout en reconnaissant que certaines demandes nécessitent des investissements majeurs et dépassent nos capacités actuelles.



ENSEMBLE, FAISONS DES LOISIRS ET DE LA CULTURE UN MILIEU VIVANT, ACCUEILLANT ET FIER DE SES RACINES.

Se rassembler, bouger, créer et partager... c'est bâtir une communauté unie et épanouie !



VITALITÉ ET QUALITÉ DE VIE



PAR LA FOI ET LA CHARRUE

Un milieu de vie apprécié, à préserver et à renforcer.

La vitalité d'un village repose sur un ensemble de facteurs qui influencent directement la qualité de vie des citoyens et l'attractivité du milieu.



1. RÉSULTATS DU SONDAGE

- ✓ Les citoyens apprécient leur milieu de vie pour son calme, sa sécurité, son ambiance familiale et son esprit communautaire.
- ✓ Ils souhaitent conserver ces atouts tout en voyant le village se développer.
- ✓ Ils soulignent l'importance de maintenir et d'améliorer la qualité de vie pour les familles, les aînés et les jeunes.
- ✓ Ils désirent garder les services essentiels et favoriser un environnement propre, agréable et sécuritaire.



Les citoyens sont fiers de leur milieu et veulent le voir continuer à prospérer.



2. CE QUE LES CITOYENS EXPRIMENT

- Conserver le caractère paisible et chaleureux du village.
- Favoriser l'entraide et les relations entre voisins.
- Maintenir des services de proximité (accessibilité, santé, transport, etc.).
- Offrir un milieu sécuritaire pour tous les âges.
- Embellir et entretenir les espaces publics et les bâtiments municipaux.



Une volonté claire de préserver ce qui fait la force de Saint-Damase tout en continuant d'évoluer.



3. CE QUE LES JEUNES DU PRIMAIRE SOUHAITENT

- Un village propre et beau.
- Des endroits pour jouer et se retrouver avec leurs amis.
- Des activités amusantes pour les jeunes.
- Plus d'espaces pour bouger dehors.
- Se sentir en sécurité dans leur milieu de vie.



Les jeunes désirent un milieu vivant, stimulant et sécuritaire où ils peuvent grandir et s'épanouir.



4. LES ENJEUX ET PRÉCUPATIONS IDENTIFIÉS



Maintenir la qualité de vie
Préserver le calme, la sécurité et le caractère familial du village.



Services et accessibilité
Assurer la disponibilité et l'accès aux services essentiels pour tous les citoyens.



Espaces publics et lieux de rassemblement
En entretenir et en développer pour favoriser les rencontres et les activités communautaires.



Implication et fierté citoyenne
Encourager la participation citoyenne et valoriser le sentiment d'appartenance.



Développement et dynamisme
Stimuler la vitalité du village tout en respectant ses valeurs et son identité.



5. CE QUE LA MUNICIPALITÉ PEUT FAIRE



Entretien des infrastructures et des espaces publics pour assurer un milieu sécuritaire et accueillant.



Soutenir les initiatives citoyennes et les organismes locaux qui contribuent à la vitalité du village.



Favoriser la communication et l'information pour garder les citoyens informés et impliqués.



Encourager la mise en valeur du patrimoine local et des traditions.



Planifier le développement de façon cohérente, durable et adaptée aux besoins de la population.



Créer des occasions de rassemblement et d'activités pour tous les âges.



La municipalité agit comme facilitatrice, à l'écoute des citoyens, pour soutenir un milieu de vie dynamique et harmonieux.



6. CE QUI REPRÉSENTE UN DÉFI



Répondre à certaines attentes citoyennes demande des investissements majeurs (développement, infrastructures, services, etc.).



Les ressources humaines sont limitées pour assurer toutes les tâches et projets souhaités.



Certains projets nécessitent du temps, de la planification et des partenariats.



La municipalité doit composer avec ses capacités financières et administratives.



7. LES LEVIERS HORS DE NOTRE CONTRÔLE



Les décisions et les priorités d'autres instances gouvernementales (MRC, Québec, Canada) qui influencent les services et les financements disponibles.



Les conditions économiques et les programmes de subventions variables selon les années.



L'état et la gestion des infrastructures non municipales (routes 297, services régionaux, etc.).



La disponibilité de main-d'œuvre et de ressources externes spécialisées.



EN BREF

Les citoyens aiment leur village et souhaitent le voir rester dynamique, accueillant et sécuritaire. La municipalité s'engage à préserver la qualité de vie, à soutenir les initiatives et à planifier l'avenir avec réalisme et transparence, en collaboration avec les citoyens et les partenaires du milieu.

Ensemble, construisons un milieu de vie où il fait bon vivre, aujourd'hui et pour les générations futures !





ENVIRONNEMENT ET AMÉNAGEMENT



PAR LA FOI ET LA CHARRUE

Protéger notre milieu, l'aménager pour aujourd'hui et demain

Nos paysages, nos espaces verts, nos infrastructures et nos choix d'aménagement contribuent à la qualité de vie, à la santé de notre environnement et à la beauté de Saint-Damase.



1. RÉSULTATS DU SONDAGE

- Les citoyens apprécient la beauté naturelle du village et son environnement paisible.
- Ils souhaitent protéger nos espaces naturels et agricoles.
- Ils sont conscients des enjeux liés aux changements climatiques et à la gestion des eaux.
- Ils désirent un développement harmonieux et durable, qui respecte l'identité du milieu.



Les citoyens sont fiers de leur milieu et veulent le voir continuer à prospérer tout en étant durable.



2. CE QUE LES CITOYENS EXPRIMENT

- Préserver les paysages, les boisés et les terres agricoles.
- Améliorer la gestion des eaux (ruissellement, inondations).
- Mieux entretenir les espaces publics et les fossés.
- Encourager des pratiques écoresponsables.
- Planifier le développement pour éviter l'étalement urbain et préserver le caractère du village.



Une volonté claire de protéger le territoire tout en planifiant son avenir.



3. CE QUE LES JEUNES DU PRIMAIRE SOUHAITENT

- Plus d'arbres, de plantes et de fleurs.
- Des parcs et espaces verts pour relaxer.
- Des actions pour protéger les animaux et la nature.
- Moins de pollution et plus de recyclage.
- Des milieux sécuritaires et propres pour jouer dehors.



Les jeunes rêvent d'un environnement propre, vert et vivant, où la nature a une grande place.

4. LES ENJEUX ET PRÉOCCUPATIONS IDENTIFIÉS



Protection de l'environnement
Conserver les milieux naturels, la biodiversité, les boisés et les terres agricoles.



Gestion de l'eau
Gérer efficacement les eaux de ruissellement, prévenir les inondations et protéger la qualité de l'eau.



Aménagement du territoire
Planifier un développement harmonieux qui respecte le caractère du village et évite l'étalement urbain.



Gestion des matières résiduelles
Améliorer le recyclage, le compostage et réduire les déchets.



Entretien des infrastructures
Assurer un bon entretien des routes, fossés, bâtiments et espaces publics.



Changements climatiques
S'adapter aux impacts des changements climatiques (sécheresses, orages, épisodes de chaleur).



5. CE QUE LA MUNICIPALITÉ PEUT FAIRE



Protéger et mettre en valeur les espaces naturels et les paysages.



Améliorer la gestion des eaux et des fossés.



Planifier l'aménagement du territoire de façon durable et cohérente.



Encourager les pratiques écoresponsables et l'éducation environnementale.



Entretien des infrastructures et améliorer les espaces publics.



Informar, sensibiliser et impliquer les citoyens dans les projets.



6. CE QUI REPRÉSENTE UN DÉFI



Répondre à certaines attentes citoyennes demande des investissements importants (infrastructures, projets environnementaux, etc.).



Les ressources humaines sont limitées pour réaliser toutes les actions souhaitées.



Certains projets nécessitent du temps, de la planification et des partenariats.



La municipalité doit composer avec ses capacités financières et administratives.



7. LES LEVIERS HORS DE NOTRE CONTRÔLE



Les décisions et les priorités d'autres instances gouvernementales (MRC, Québec, Canada) qui influencent les services et les financements disponibles.



Les conditions économiques et les programmes de subventions variables selon les années.



L'état et la gestion des infrastructures non municipales (routes 297, services régionaux, etc.).



La disponibilité de main-d'œuvre et de ressources externes spécialisées.

EN BREF



Les citoyens souhaitent un milieu propre, vert, sécuritaire et durable. La municipalité s'engage à protéger l'environnement, à planifier un développement responsable et à améliorer la qualité de vie pour les générations actuelles et futures.

Ensemble, préservons la beauté de Saint-Damase et bâtissons un milieu de vie durable!





FAMILLES ET AÎNÉS

Soutenir chaque génération, aujourd'hui et demain

Les familles et les aînés sont au cœur de la vitalité de Saint-Damase. Offrir un milieu de vie adapté à leurs besoins, où chacun se sent soutenu, respecté et inclus, est une priorité pour notre communauté.



CE QUE NOUS AVONS ENTENDU



Les citoyens apprécient...

- La tranquillité, la sécurité et la qualité de vie du village pour élever une famille ou bien vieillir.
- L'entraide, les relations humaines et le sentiment d'appartenance.
- La proximité des services et le milieu accueillant pour toutes les générations.



Les besoins et attentes exprimés

- Des activités et services adaptés aux familles et aux aînés.
- De meilleurs accès aux services de santé et au transport.
- Des logements variés et abordables pour demeurer à Saint-Damase plus longtemps.
- Plus d'espaces et d'activités favorisant les liens entre générations.

UN MILIEU QUI ACCUEILLE DÉJÀ PLUSIEURS FAMILLES ET AÎNÉS



Un village paisible, sécuritaire et à échelle humaine.



Un réseau d'entraide actif et des citoyens engagés.



Des services de proximité et des infrastructures appréciées.



Des parcs et espaces publics qui favorisent la qualité de vie.



LES DÉFIS À RELEVER



Accès limité aux services de santé de proximité (médecin de famille, services spécialisés, soins à domicile).



Transport et mobilité
Peu d'options de transport adapté aux besoins des familles et des aînés, surtout pour les rendez-vous et services essentiels.



Logement et maintien à domicile
Manque de logements adaptés et abordables pour les aînés et pour les jeunes familles souhaitant s'établir ou demeurer au village.



Activités et services adaptés
Besoin d'activités variées pour les aînés, les familles et les jeunes, et d'espaces de rencontre pour renforcer les liens intergénérationnels.



Ressources humaines et financières
La municipalité doit composer avec des ressources limitées pour répondre à tous ces besoins grandissants.



COMMENT NOUS POUVONS AGIR



Soutenir et encourager les initiatives citoyennes et les organismes qui offrent des services aux familles et aux aînés.



Favoriser la création d'activités intergénérationnelles et d'événements rassembleurs.



Collaborer avec les partenaires régionaux pour améliorer l'accès aux services de santé et aux transports.



Encourager le développement de logements adaptés et diversifiés pour répondre aux besoins actuels et futurs.



Bonifier nos espaces publics et nos infrastructures pour qu'ils soient accessibles, inclusifs et sécuritaires pour tous les âges.



DES PARTENAIRES ESSENTIELS

La municipalité ne peut agir seule. Le soutien et la collaboration de partenaires sont essentiels pour :

- ✓ Améliorer l'accès aux services de santé
- ✓ Développer des logements adaptés
- ✓ Offrir des activités et des services diversifiés
- ✓ Assurer un meilleur transport collectif et adapté



NOTRE VISION POUR L'AVENIR

Un village où chaque génération peut s'épanouir, se sentir soutenue et contribuer à la communauté.



Un milieu de vie chaleureux, sécuritaire et inclusif pour les familles et les aînés.



Des services accessibles, de qualité et adaptés aux besoins de chacun.



Des logements variés permettant de rester à Saint-Damase à chaque étape de la vie.



Des liens forts entre les générations pour une communauté unie et solidaire.



Ensemble, créons un milieu de vie où il fait bon grandir, vivre et vieillir.

La participation et l'implication de tous sont la clé d'un avenir harmonieux pour Saint-Damase.





UNE VISION

tournée vers l'avenir

Saint-Damase se projette comme un milieu de vie dynamique, accueillant et solidaire, où il fait bon vivre, aujourd'hui et pour les générations futures.

Ensemble, bâtissons notre avenir !



NOS GRANDES ORIENTATIONS



UN MILIEU DE VIE INCLUSIF ET SOLIDAIRE

Favoriser l'entraide, le sentiment d'appartenance et la participation citoyenne pour un village uni et accueillant pour tous les âges.



UN ENVIRONNEMENT PRÉSERVÉ ET VALORISÉ

Protéger nos paysages, nos ressources et notre biodiversité tout en adoptant des pratiques durables et responsables.



DES SERVICES ADAPTÉS ET ACCESSIBLES

Offrir des services de qualité, de proximité et adaptés aux besoins des citoyens à chaque étape de leur vie.



UNE COMMUNAUTÉ ACTIVE ET DYNAMIQUE

Soutenir la vitalité économique, culturelle et communautaire pour un village vivant, créatif et prospère.



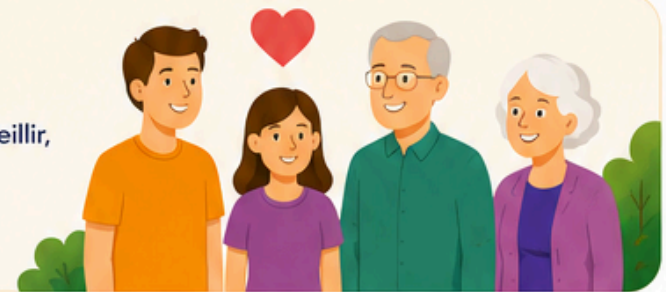
UNE GESTION EFFICACE ET TRANSPARENTE

Assurer une gestion saine, rigoureuse et transparente des ressources, à l'écoute des citoyens et tournée vers l'amélioration continue.



NOTRE CAP COMMUN

Faire de Saint-Damase un village où il fait bon grandir, vivre et vieillir, dans un milieu sécuritaire, attrayant et durable, en misant sur nos forces, notre entraide et notre engagement collectif.



COMMENT Y ARRIVER ?

- ✓ En travaillant ensemble, citoyens, organismes, partenaires et municipalité.
- ✓ En priorisant les actions qui ont le plus d'impact pour notre milieu.
- ✓ En réalisant des projets concrets, réalistes et porteurs.
- ✓ En restant à l'écoute des besoins et des idées des citoyens.

NOTRE FORCE : LA COLLABORATION

La réalisation de cette vision repose sur la mobilisation de tous. Chaque geste, chaque idée et chaque implication contribuent à bâtir un avenir à notre image.



Votre voix compte et vos idées façonnent le Saint-Damase de demain.

Continuons d'avancer ensemble !



12



NOS OBJECTIFS ET PRIORITÉS

pour les prochaines années

Voici les grandes priorités qui guideront les actions de la municipalité. Elles répondent aux besoins exprimés par les citoyens et s'inscrivent dans notre vision d'avenir.

Des actions concrètes pour un avenir durable et à notre image !



1

FAMILLES ET AÎNÉS

- ✓ Soutenir les familles et les jeunes.
- ✓ Offrir des services adaptés aux aînés.
- ✓ Favoriser les activités intergénérationnelles.
- ✓ Améliorer l'accès aux services de santé et de transport.
- ✓ Développer des logements adaptés et abordables.



2

ENVIRONNEMENT ET AMÉNAGEMENT

- ✓ Protéger nos espaces naturels et agricoles.
- ✓ Améliorer la gestion des eaux et des fossés.
- ✓ Embellir et entretenir les espaces publics.
- ✓ Encourager les pratiques écoresponsables.
- ✓ Planifier un développement durable et harmonieux.



3

INFRASTRUCTURES ET TRANSPORT

- ✓ Maintenir et améliorer nos infrastructures routières et municipales.
- ✓ Sécuriser les routes et les déplacements.
- ✓ Explorer des solutions pour améliorer l'offre de transport.
- ✓ Assurer la pérennité de nos bâtiments et équipements.



4

VITALITÉ ET QUALITÉ DE VIE

- ✓ Soutenir les loisirs, la culture et les activités communautaires.
- ✓ Rendre nos infrastructures et services accessibles à tous.
- ✓ Favoriser un milieu sécuritaire et accueillant.
- ✓ Encourager l'implication citoyenne et le bénévolat.



5

GESTION EFFICACE

- ✓ Gérer les finances de façon responsable et transparente.
- ✓ Prioriser les projets ayant le plus d'impact.
- ✓ Communiquer régulièrement avec les citoyens.
- ✓ Chercher des partenariats et des sources de financement.



DES ACTIONS PROGRESSIVES ET RÉALISTES

Nous privilégierons des actions concrètes, réalisables et porteuses, en misant sur nos ressources, nos partenariats et la participation citoyenne.

Chaque petite avancée nous rapproche d'un grand projet : celui d'un Saint-Damase fort, uni et tourné vers l'avenir.



ENSEMBLE, FAISONS LA DIFFÉRENCE !

Votre voix compte et vos idées sont essentielles pour façonner le Saint-Damase de demain. Continuons d'avancer ensemble !



Notre avenir se construit aujourd'hui, avec vous, pour vous et avec cœur !



PLAN D'ACTION 2025-2030

Ensemble, passons à l'action!

Ce plan d'action présente les priorités et les engagements de la Municipalité pour bâtir un Saint-Damase fort, inclusif et tourné vers l'avenir.



AXE 1 – SÉCURITÉ ET INFRASTRUCTURES

Objectif général : Assurer un réseau routier sécuritaire, durable et adapté aux besoins des citoyens, en tenant compte des problématiques et suggestions exprimées lors de la consultation.



OBJECTIFS SPÉCIFIQUES	MOYENS / ACTIONS	ÉCHÉANCIER
<p>1.1</p> <p>Améliorer l'état général des routes municipales</p> 	<ul style="list-style-type: none"> Élaborer un plan structuré d'entretien des rangs. Poursuivre le rechargement de gravier et les corrections de drainage. Remplacer les ponceaux défectueux. Corriger les nids-de-poule et surfaces détériorées. Réduire la poussière en période estivale.	<p> COURT TERME : planification et priorisation</p> <hr/> <p> MOYEN TERME : interventions ciblées</p> <hr/> <p> LONG TERME : amélioration globale</p>
<p>1.2</p> <p>Améliorer la sécurité routière</p> 	<ul style="list-style-type: none"> Identifier les zones à risque. Ajouter signalisation et équipements de sensibilisation. Maintenir les démarches auprès de la SQ et du MTQ. Ajouter des passages piétons ou zones sécurisées.	<p> COURT TERME + CONTINU</p> <p>Des actions continues pour assurer la sécurité de tous les usagers de la route.</p>



IMPACTS ATTENDUS



Des routes plus sécuritaires pour tous.



Des infrastructures mieux entretenues et durables.



Une meilleure qualité de vie pour les citoyens.



Une gestion efficace des ressources municipales.

PLAN D'ACTION 2025-2030

Ensemble, passons à l'action !



AXE 2 – QUALITÉ DE VIE ET ATTRACTIVITÉ

Objectif général : Offrir un milieu de vie dynamique, inclusif et attrayant, en s'appuyant sur les propositions citoyennes.



OBJECTIFS SPÉCIFIQUES	MOYENS / ACTIONS	IDÉES CITOYENNES À CONSIDÉRER	ÉCHÉANCIER
<p>2.1</p> <p>DÉVELOPPER UNE OFFRE DE LOISIRS ADAPTÉE ET ACCESSIBLE</p>	<ul style="list-style-type: none"> Mettre en place une programmation annuelle d'activités. Organiser des événements communautaires. Soutenir les initiatives citoyennes. Développer des activités adaptées aux différentes clientèles. Développer des ententes ou des partenariats avec des organismes et infrastructures régionales afin d'offrir aux citoyens un accès facilité à certaines installations. 	<ul style="list-style-type: none"> accès à la base plein air (plage, lac, installations) à faible coût ou gratuitement durant la saison estivale accès à des billets journaliers pour le centre de ski Val d'Irène en période hivernale accès à des activités sportives et récréatives à proximité déjeuners communautaires plus réguliers soirées thématiques ou dansantes activités saisonnières (carnaval d'hiver et d'été, événements extérieurs) 	<p>Revu annuellement en décembre</p> <p>COURT TERME : amorcer les discussions et démarches</p> <p>MOYEN TERME : mise en place d'ententes</p>
<p>2.2</p> <p>BONIFIER LES INFRASTRUCTURES DE LOISIRS ET CULTURELS</p>	<ul style="list-style-type: none"> Développer des sentiers (marche, raquette, vélo). Aménager ou améliorer les parcs. Amélioration de la bibliothèque. Ajouter des équipements. 	<ul style="list-style-type: none"> sentiers en forêt pumptrack ou piste à vélo modules de jeux dans le parc dek hockey ou installations sportives toit sur la patinoire 	<p>MOYEN TERME : aménagements simples</p> <p>LONG TERME : projets plus structurants</p>
<p>2.3</p> <p>AMÉLIORER LE MILIEU DE VIE ET L'ENVIRONNEMENT</p>	<ul style="list-style-type: none"> Réaliser des projets de verdissement. Embellir les espaces publics. Développer des aménagements actifs. 	<ul style="list-style-type: none"> plantation d'arbres ajout de poubelles et mobilier urbain amélioration de l'apparence du village développement de pistes piétonnes 	<p>PROGRESSIF (ANNUEL)</p>

IMPACTS ATTENDUS



Une vie communautaire saine, active et inclusive



Des infrastructures modernes et adaptées aux besoins



Un milieu de vie agréable, sécuritaire et accueillant



Une attractivité renforcée pour les citoyens actuels et futurs



Un environnement embelli et durable

Nos idées d'aujourd'hui, notre qualité de vie de demain !



PLAN D'ACTION 2025-2030

Ensemble, passons à l'action !

Ce plan d'action présente les priorités et les engagements de la Municipalité pour bâtir un Saint-Damase fort, inclusif et tourné vers l'avenir.



AXE 3 – VITALITÉ ET AVENIR DU VILLAGE

Objectif général : Soutenir le développement et la vitalité du village en tenant compte des aspirations citoyennes.



OBJECTIFS SPÉCIFIQUES	MOYENS / ACTIONS	IDÉES CITOYENNES INTÉGRÉES	ÉCHÉANCIER
<p>3.1</p> <p>MAINTENIR ET RENFORCER LES SERVICES DE PROXIMITÉ</p>	<ul style="list-style-type: none"> Appuyer les démarches visant le maintien des services existants (école, services de proximité, etc.). Collaborer avec les partenaires régionaux et gouvernementaux. Documenter les besoins du milieu et les impacts des pertes de services. Assurer un rôle actif de représentation politique en exerçant une pression constante auprès des différentes instances (gouvernementales, régionales, institutionnelles) afin de préserver les acquis de la municipalité. 	<p><i>Travailler ensemble pour préserver nos services essentiels et notre qualité de vie !</i></p>	<p>CONTINU</p> <p>Un engagement constant pour défendre nos services de proximité.</p>
<p>3.2</p> <p>FAVORISER L'ATTRACTIVITÉ ET LE DÉVELOPPEMENT RÉSIDENTIEL</p>	<ul style="list-style-type: none"> Promouvoir la municipalité. Soutenir les projets de logements ou d'habitations multigénérationnelles. Promouvoir les terrains à vendre dans la municipalité. Poursuivre les démarches sur les possibilités de développement résidentiel. 	<p><i>Attirer de nouveaux résidents pour bâtir un village dynamique et accueillant !</i></p>	<p>MOYEN / LONG TERME</p> <p>Des actions stratégiques à moyen et long terme pour un développement durable.</p>
<p>3.3</p> <p>ENCOURAGER LES INITIATIVES LOCALES ET ÉCONOMIQUES</p>	<ul style="list-style-type: none"> Soutenir les projets citoyens. Favoriser les projets communautaires (café communautaire ou lieu de rencontres, services de proximité, projets collectifs). 	<p><i>Des initiatives locales qui font grandir notre communauté !</i></p>	<p>PROGRESSIF (ANNUEL)</p> <p>Un accompagnement en continu pour soutenir nos initiatives locales.</p>
<p>3.4</p> <p>VALORISER LE PATRIMOINE ET LES BÂTIMENTS</p>	<ul style="list-style-type: none"> Étudier la requalification des bâtiments. 	<p><i>Idées citoyennes intégrées :</i></p> <ul style="list-style-type: none"> utilisation de l'église projets dans le presbytère valorisation des bâtiments existants 	<p>LONG TERME</p> <p>Des projets structurants pour préserver et mettre en valeur notre patrimoine.</p>

IMPACTS ATTENDUS



Des services de proximité maintenus et renforcés



Un village attractif avec des opportunités résidentielles



Une vitalité économique et sociale accrue



Des citoyens engagés et des initiatives soutenues



Un patrimoine valorisé pour les générations futures

Ensemble, construisons l'avenir de Saint-Damase !

